

# Badanie aktywności zawodowej studentów Warszawskiej Wyższej Szkoły Informatyki

Listopad 2018

## Wstęp

Warszawska Wyższa Szkoła Informatyki (WWSI) prowadzi cykliczne badania, których celem są ocena pozycji uczelni na rynku pracy oraz stopień dostosowania profilu kształcenia do potrzeb pracodawców. Podstawowym narzędziem tej oceny są wieloaspektowe badania losów zawodowych absolwentów. To kompetencje i osiągnięcia zawodowe absolwentów są głównym czynnikiem decydującym o ocenie uczelni przez Pracodawców i, w konsekwencji, w znacznym stopniu wpływają na jej wartość na rynku pracy oraz na rynku edukacyjnym. Odczuwalny i nasilający się deficyt wykwalifikowanych informatyków sprawił, że od kilku lat mamy do czynienia z nowym zjawiskiem - jest nim coraz większe zaangażowanie studentów w pracę zawodową. W związku z tym ocena uczelni na rynku pracy jest dokonywana obecnie nie tylko na podstawie losów zawodowych absolwentów, ale również na podstawie aktywności zawodowej studentów.

## Cele badania aktywności zawodowej studentów Warszawskiej Wyższej Szkoły Informatyki

Celem badania było ustalenie, jaki jest stopień aktywności zawodowej studentów WWSI oraz czy istnieje korelacja pomiędzy zdobywanym wykształceniem a charakterem wykonywanej pracy. W ankiecie poproszono studentów o określenie swojej sytuacji zawodowej poprzez wybranie jednej z pięciu możliwych odpowiedzi:

1. Pracuję na stanowisku IT w firmie/instytucji z branży IT.
2. Pracuję na stanowisku IT w firmie/instytucji spoza branży IT.
3. Nie pracuję na stanowisku IT, ale wykorzystuję umiejętności informatyczne zdobyte w czasie studiów w swojej pracy.
4. Nie pracuję na stanowisku IT i nie wykorzystuję umiejętności informatycznych zdobytych w czasie studiów w swojej pracy.
5. Obecnie nie pracuję.

Studenci pytani byli również o formę zatrudnienia, wielkość przedsiębiorstwa, na rzecz którego wykonują pracę, poziom wynagrodzenia oraz o ilość czasu, który poświęcili na poszukiwanie pracy.

## Grupy docelowe

Ze względu na zróżnicowany poziom kształcenia oraz formę organizacyjną studiów ankieta została przeprowadzona w trzech grupach docelowych:

- studenci studiów II stopnia (magisterskich), niestacjonarnych, I i II rok. Liczebność grupy docelowej: 149 osób, zwrotność wypełnionych kwestionariuszy: 18,8%;

- studenci studiów I stopnia (inżynierskich), niestacjonarnych, I, II, III, IV rok. Liczebność grupy Docelowej: 1072 osób, zwrotność wypełnionych kwestionariuszy: 23,5 %;

- studenci studiów I stopnia (inżynierskich), stacjonarnych, I, II, III, IV rok. Liczebność grupy docelowej: 251 osób, zwrotność wypełnionych kwestionariuszy: 6,1%.

Łącznie w badaniu wzięło udział 321 osób, co stanowiło 21,8% ogółu studentów WWSI.

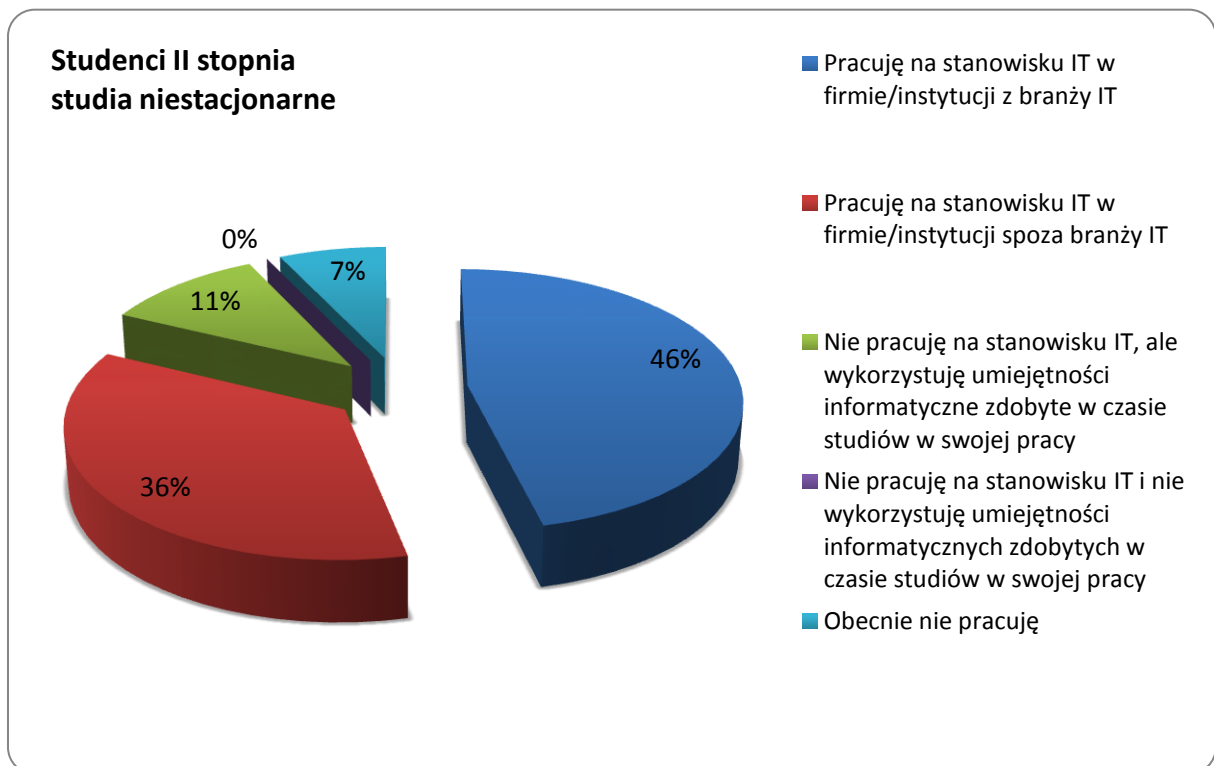
## Wyniki badania

### 1. Aktywność zawodowa studentów

A. Studenci studiów II stopnia (magisterskich), studia niestacjonarne.

Studenci studiów drugiego stopnia, którzy uzyskali wcześniej dyplom studiów I stopnia (inżynierskich lub licencjackich) mają z punktu widzenia uczelni podwójny status: studenta oraz absolwenta. W swoim dorobku posiadają często kilkuletnią karierę zawodową. Ta grupa charakteryzuje się wysokim wskaźnikiem zatrudnienia oraz najwyższym odsetkiem zatrudnienia w zawodzie zgodnym z profilem wykształcenia (82%). Pracę w zawodzie innym niż informatyka zadeklarowało 11% badanych, z czego wszyscy wykorzystują umiejętności kierunkowe zdobyte w czasie studiów w swojej pracy zawodowej.

Rys. 1

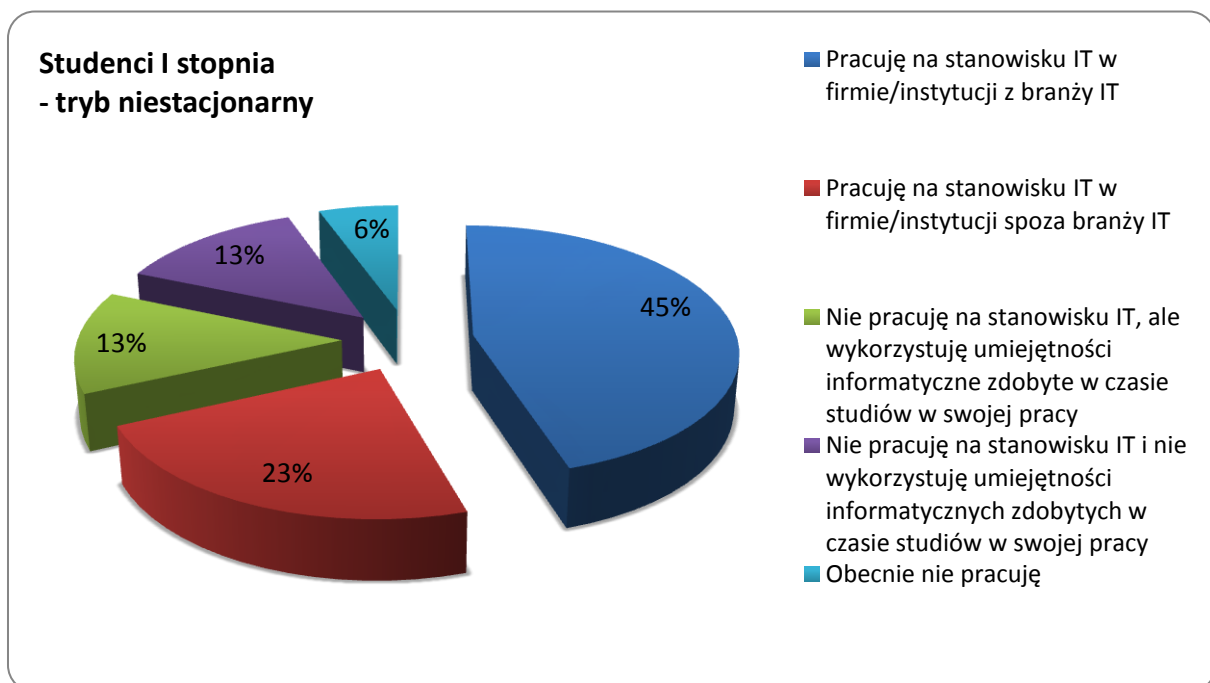


Źródło: Opracowanie własne na podstawie badania aktywności zawodowej studentów WWSI 2018

## B. Studenci studiów I stopnia (inżynierskich), tryb niestacjonarny

Pomimo faktu, że jest to grupa studentów, którzy są dopiero w trakcie zdobywania pełnych kwalifikacji zawodowych, 68% z nich wskazuje na zatrudnienie zgodne ze zdobywanym profilem kształcenia. Po 13% respondentów wykorzystuje w pracy umiejętności informatyczne lub wykonuje pracę, której celem jest zagwarantowanie środków finansowych na kształcenie w celu przekwalifikowania. Odsetek osób niepracujących w tej grupie wynosi 6%. Pośród nich ponad połowę stanowią studenci I roku studiów (poddani badaniu po zaledwie dwóch miesiącach nauki), w przypadku których trudno mówić o posiadaniu wysokich kwalifikacji zawodowych. Porównując wyniki tegorocznego badania z wynikami z lat ubiegłych, zaobserwować można trend polegający na stopniowym zwiększaniu się odsetka osób deklarujących pracę w zawodzie informatyka (58% - 2015, 62% - 2016, 71% - 2017, 68% - 2018).

Rys. 2

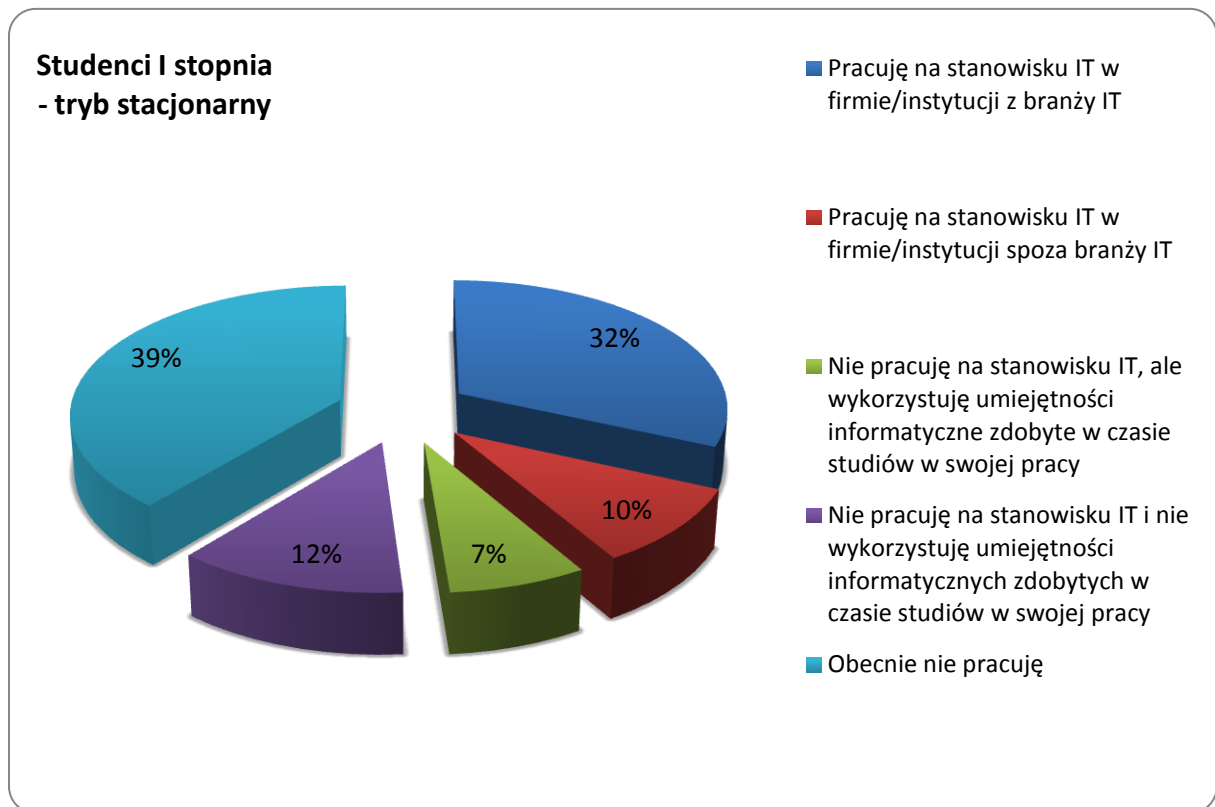


Źródło: Opracowanie własne na podstawie badania aktywności zawodowej studentów WWSI 2018

## C. Studenci studiów I stopnia (inżynierskich), studia stacjonarne.

W tej grupie studentów większość deklaruje brak wykonywania pracy zarobkowej. W wywiadach bezpośrednich respondenci uzasadniają brak zatrudnienia chęcią poświęcenia jak największej ilości czasu na naukę, przesuując decyzję o podjęciu pracy zawodowej na wyższe lata studiów lub na okres po studiach. Większość studentów deklaruje jednocześnie chęć podjęcia pracy o charakterze dorywczym, którą da się pogodzić z nauką w trybie dziennym. Odsetek osób pracujących w tej grupie (60%) należy uznać za bardzo wysoki, zwłaszcza w odniesieniu do wskaźników zatrudnienia studentów stacjonarnych na innych kierunkach studiów.

Rys. 3

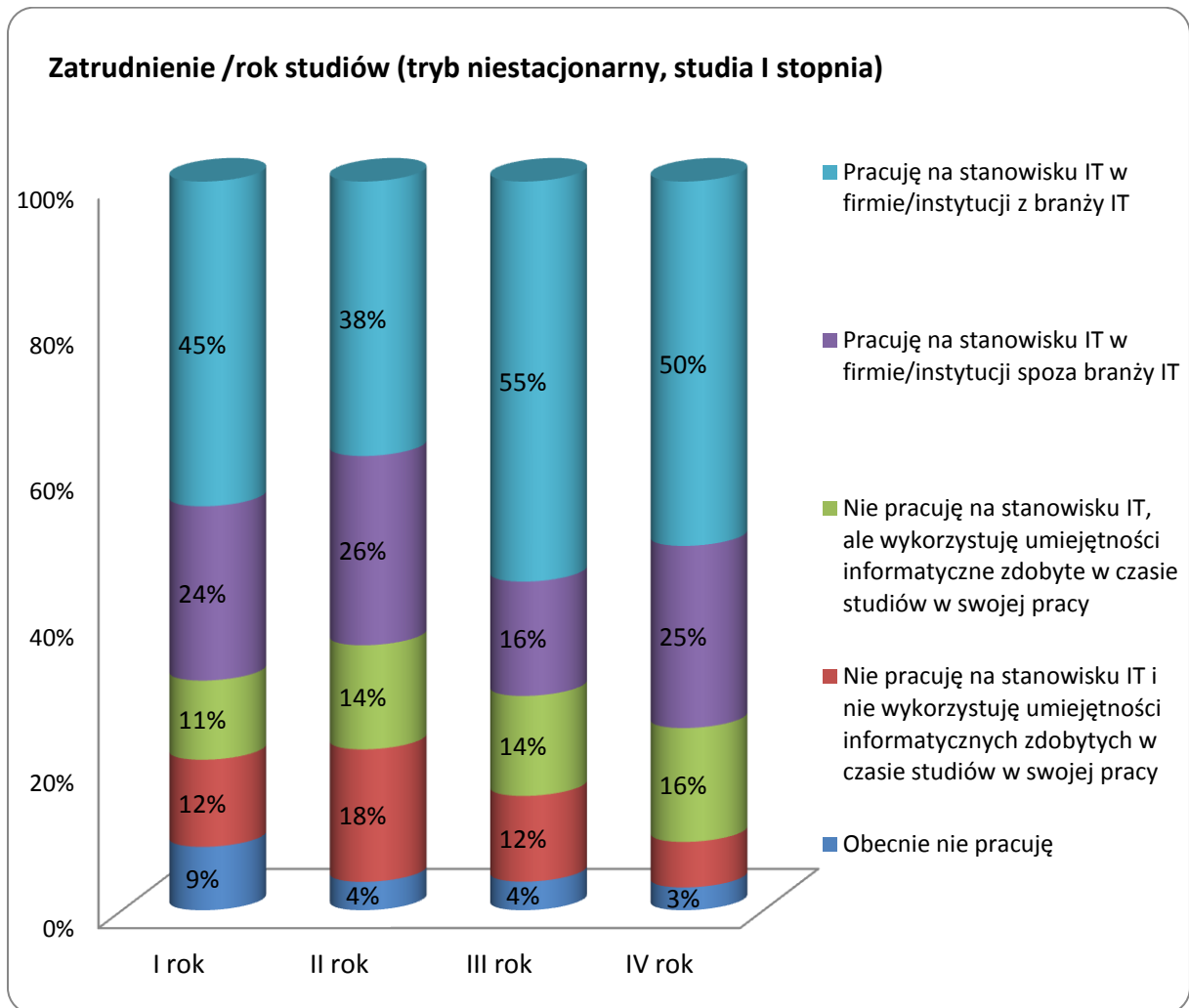


Źródło: Opracowanie własne na podstawie badania aktywności zawodowej studentów WWSI 2018

#### D. Zmiana aktywności zawodowej studentów w zależności od roku studiów.

Aktywność zawodowa studentów WWSI zmienia się w trakcie trwania studiów. Wśród studentów I stopnia (zarówno niestacjonarnych jak i stacjonarnych) w kolejnych latach studiów zwiększa się odsetek osób deklarujących zatrudnienie na stanowisku zgodnym z profilem kształcenia. Zależność tę widać na przykładzie studentów trybu niestacjonarnego, wśród których pracę w zawodzie informatyka deklaruje już 69% studentów I roku, 64% studentów II roku, aż po 71% i 75% na III i IV roku studiów (Rys. 4).

Rys. 4

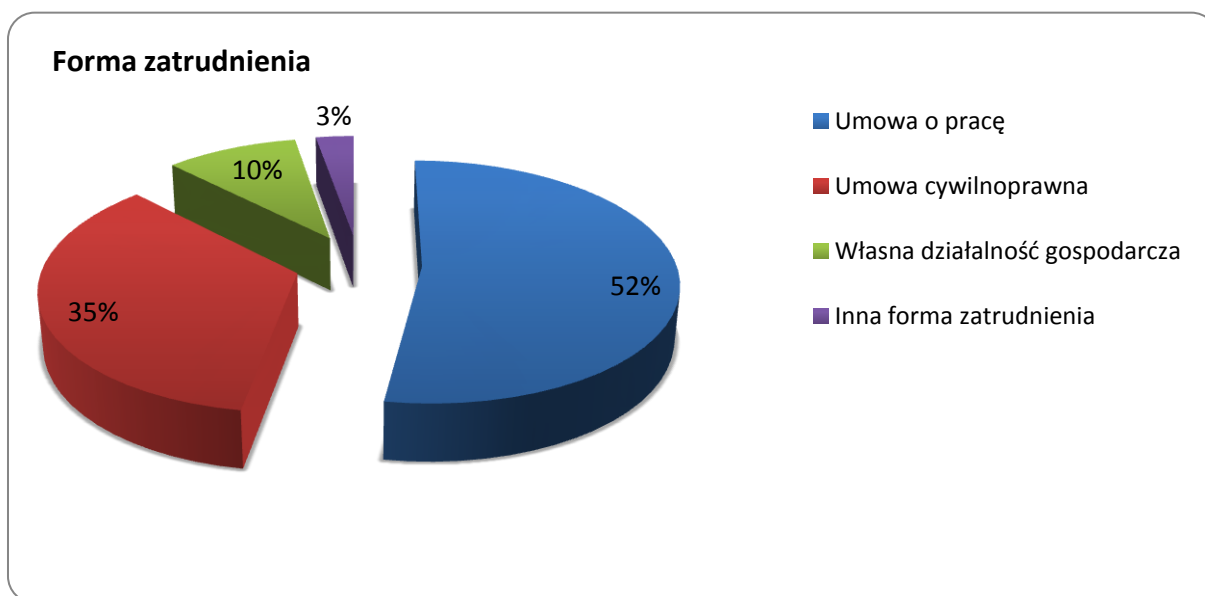


Źródło: Opracowanie własne na podstawie badania aktywności zawodowej studentów WWSI 2018

## 2. Forma zatrudnienia

W czasie badania studenci pytani byli również o formę zatrudnienia, w oparciu o którą wykonują swoją pracę. Do wyboru były umowa o pracę, umowa cywilnoprawna, własna działalność gospodarcza oraz inna forma zatrudnienia. Większość pracujących studentów (52%) wykonywała swoją pracę w oparciu o umowę o pracę, a 35% w ramach umów cywilnoprawnych tj. umowa o dzieło lub zlecenie. Najmniejszą grupę (10%) stanowiły osoby prowadzące jednoosobową działalność gospodarczą (tzw. samozatrudnienie).

Rys. 5

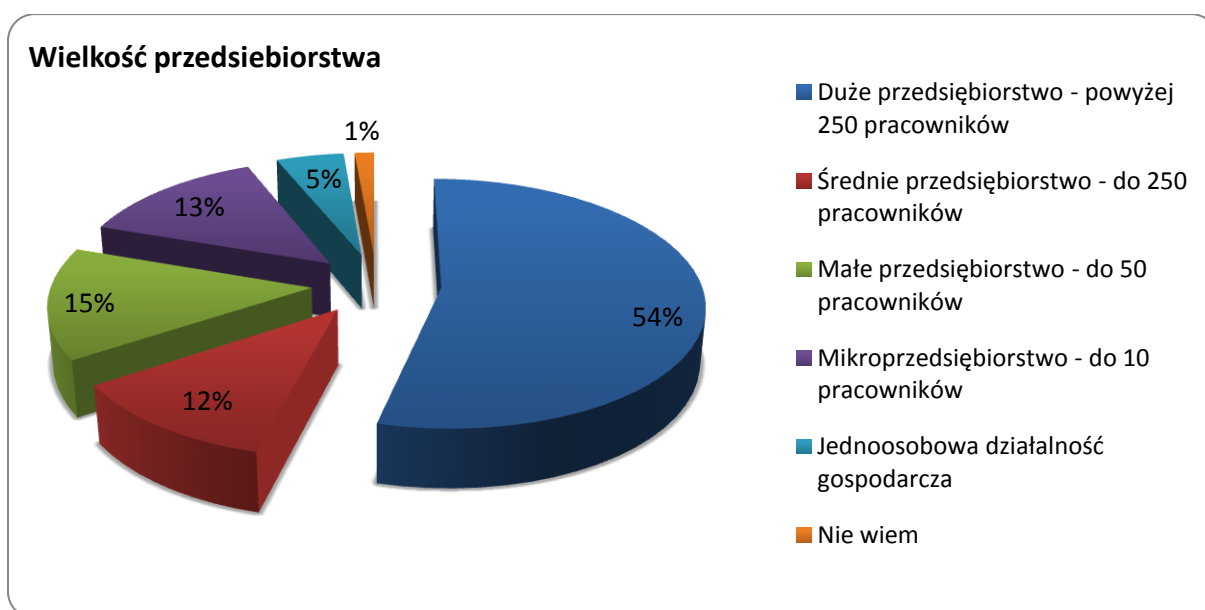


Źródło: Opracowanie własne na podstawie badania aktywności zawodowej studentów WWSI 2018

### 3. Wielkość przedsiębiorstwa

Największą grupę stanowiły osoby pracujące w dużym przedsiębiorstwie zatrudniającym więcej niż 250 pracowników (54%). Dwanaście procent respondentów deklaroowało zatrudnienie w średniej wielkości przedsiębiorstwie a 15% w małym przedsiębiorstwie liczącym do 50 pracowników. Z kolei pracę w mikroprzedsiębiorstwie zatrudniającym do 10 pracowników deklaroowało 13% studentów.

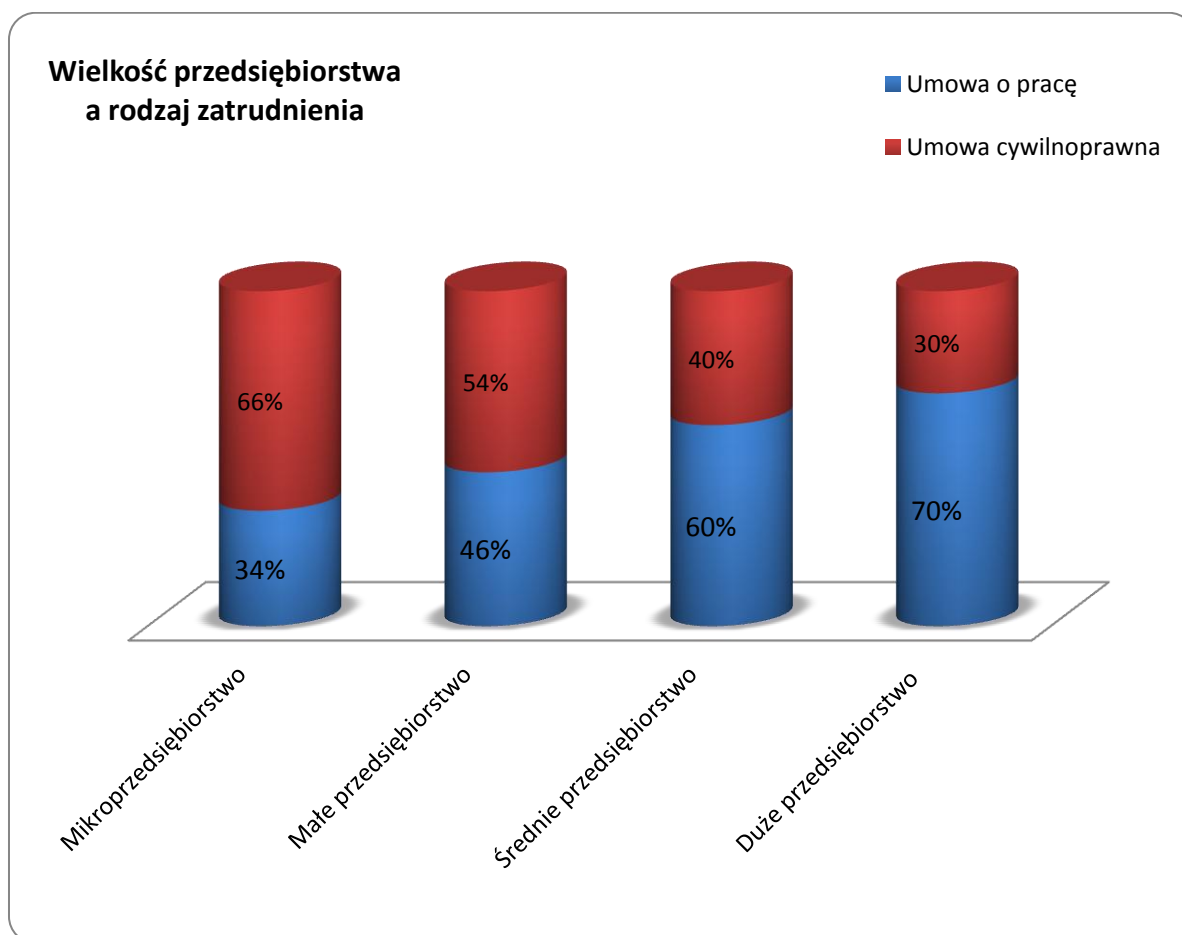
Rys. 6



Źródło: Opracowanie własne na podstawie badania aktywności zawodowej studentów WWSI 2018

Porównując formę zatrudnienia z wielkością przedsiębiorstwa można zauważyć pewną korelację. Wraz ze wzrostem wielkości przedsiębiorstwa spada odsetek umów cywilnoprawnych na rzecz umów o pracę. W przypadku osób zatrudnionych w mikroprzedsiębiorstwach większość badanych (66%) pracowała w oparciu o umowy cywilnoprawne. Natomiast w przypadku studentów zatrudnionych w dużych przedsiębiorstwach odsetek ten stanowił jedynie 30%. Korelacja ta przedstawiona została na rysunku 7.

Rys. 7



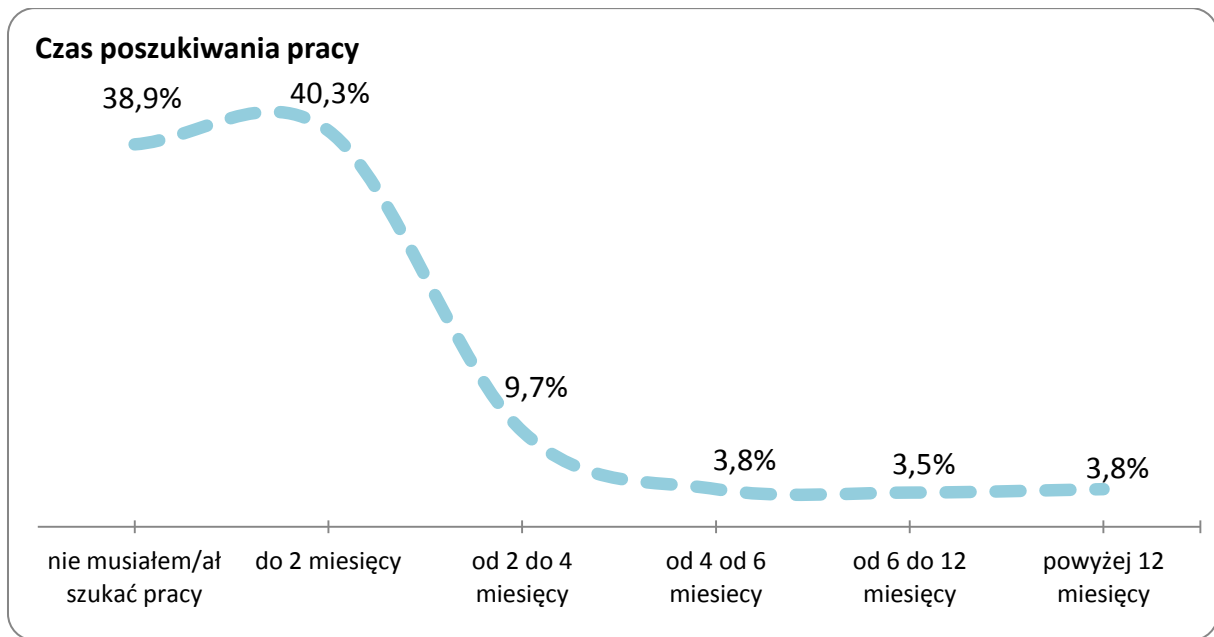
Źródło: Opracowanie własne na podstawie badania aktywności zawodowej studentów WWSI 2018

#### 4. Czas poszukiwania pracy

Obok samego faktu podejmowania aktywności zawodowej przez studentów ważną informację stanowi również czas poszukiwania zatrudnienia. Respondenci proszeni byli o określenie, ile miesięcy zajęło im znalezienie swojej ostatniej pracy.

Okolo 40% studentów deklarowało, że poszukiwanie pracy zajęło im do 2 miesięcy, a 39% znalazło pracę od razu lub w ogóle nie było zmuszonych jej szukać. Tylko 11% respondentów poszukiwało zatrudnienia dłużej niż 4 miesiące. Dla 80% zatrudnionych studentów znalezienie zatrudnienia zajęło nie więcej niż 2 miesiące (Rysunek 8).

Rys.8

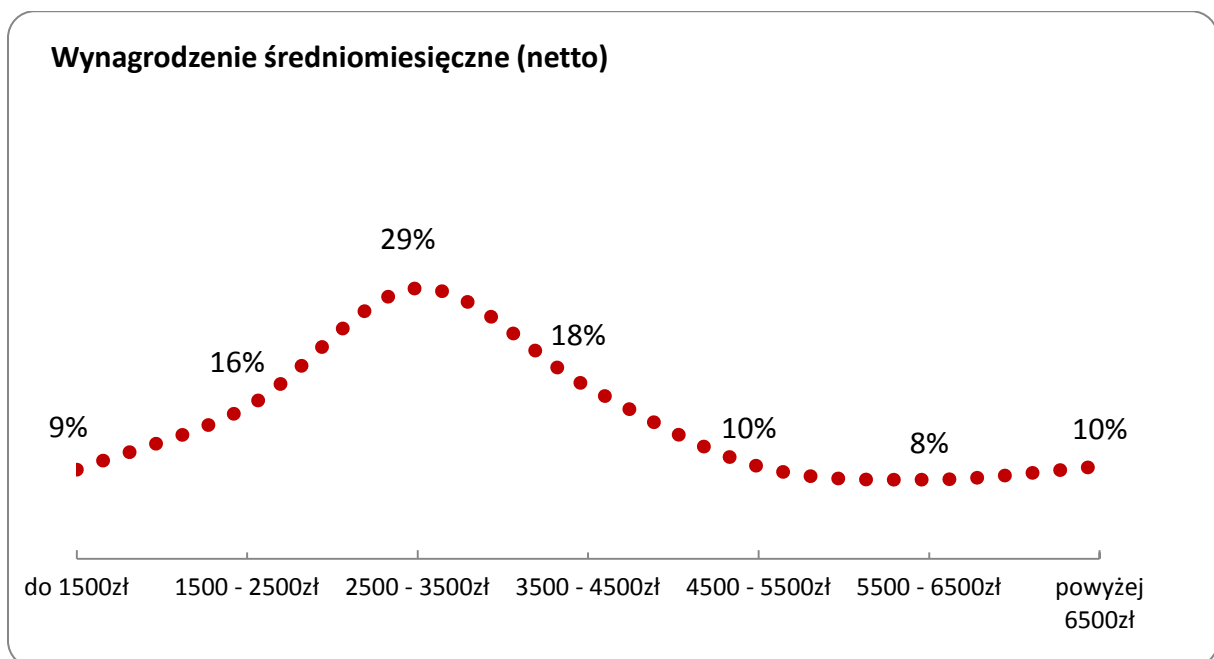


Źródło: Opracowanie własne na podstawie badania aktywności zawodowej studentów WWSI 2018

## 5. Wynagrodzenie

Pracujący studenci proszeni byli o określenie swojego średniomiesięcznego wynagrodzenia netto uzyskiwanego z tytułu wykonywanej pracy poprzez wybór jednego z siedmiu poziomów dochodów (poziom I <1500zł - poziom VII >6500zł).

Rys. 9



Źródło: Opracowanie własne na podstawie badania aktywności zawodowej studentów WWSI 2018



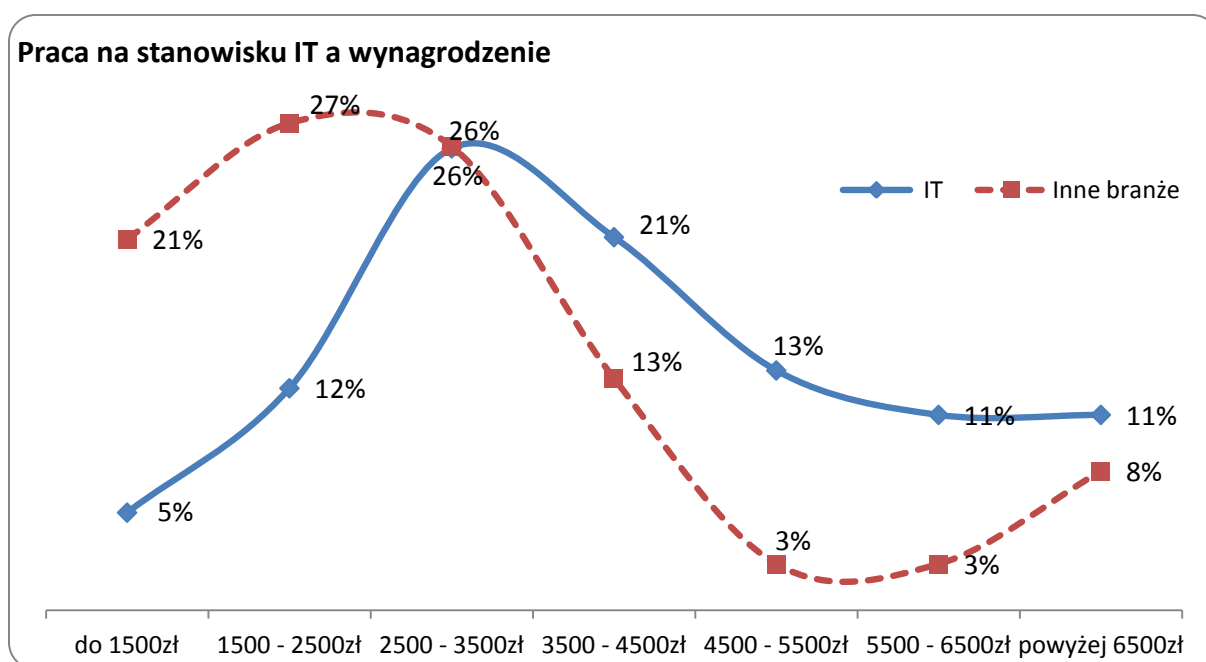
Największą 29% grupę stanowiły osoby uzyskujące dochód netto w przedziale od 2500zł do 3500zł. Kolejnymi najliczniej reprezentowanymi zakresami były dochód netto pomiędzy 3500zł a 4500zł – 18% oraz pomiędzy 1500zł a 2500zł – 16%. Najmniej liczne grupy stanowiły osoby deklarujące dochód średniomiesięczny niższy niż 1500zł – 9%, oraz studenci, których dochód wynosi pomiędzy 5500zł a 6500zł netto – 8%. Dochód netto przekraczający 6500zł miesięcznie deklarowało 10% pracujących respondentów. W grupie osób deklarujących najwyższe wynagrodzenia 85% deklarowała również zatrudnienie na stanowisku zgodnym z profilem studiów.

W porównaniu do badania przeprowadzonego rok wcześniej wspomnieć należy, że ze względu na obserwowany w ostatnim czasie dość dynamiczny wzrost wynagrodzeń w branży IT dodany został do badania kolejny poziom wynagrodzenia (powyżej 6500zł). Porównując zatem badanie rok do roku zauważyć należy, że odsetek najlepiej zarabiających studentów (5500zł i więcej) zwiększył się z 15% w roku 2017 do 18% w bieżącym badaniu.

Porównując wynagrodzenie studentów deklarujących zatrudnienie na stanowisku IT, z wynagrodzeniem studentów pracujących na stanowiskach „nieinformatycznych” (innych niż IT), zauważyć można znaczącą różnicę w rozkładzie wynagrodzeń na korzyść branży informatycznej. Najczęściej deklarowanym wynagrodzeniem (dominanta) w IT jest poziom III (2500zł-3500zł) natomiast poza IT poziom II (1500zł-2500zł). Podobna dysproporcja ujawnia się porównując mediany obu zbiorów. Dla branży IT wynagrodzenie środkowego reprezentanta grupy wypadło na poziomie IV (3500zł-4500zł) natomiast dla innych branż na poziomie III (2500zł-3500zł). Wynagrodzenie przekraczające 4500zł netto uzyskuje 35% studentów wykonujących zawód informatyka i 14% studentów deklarujących zatrudnienie w innych branżach.

Porównując wyniki rok do roku zauważyć można również znaczący wzrost wynagrodzeń studentów zatrudnionych poza IT. W 2017 roku w grupie tej wynagrodzenie 2500zł i więcej deklarowało 43% respondentów, natomiast w bieżącym badaniu już 52%.

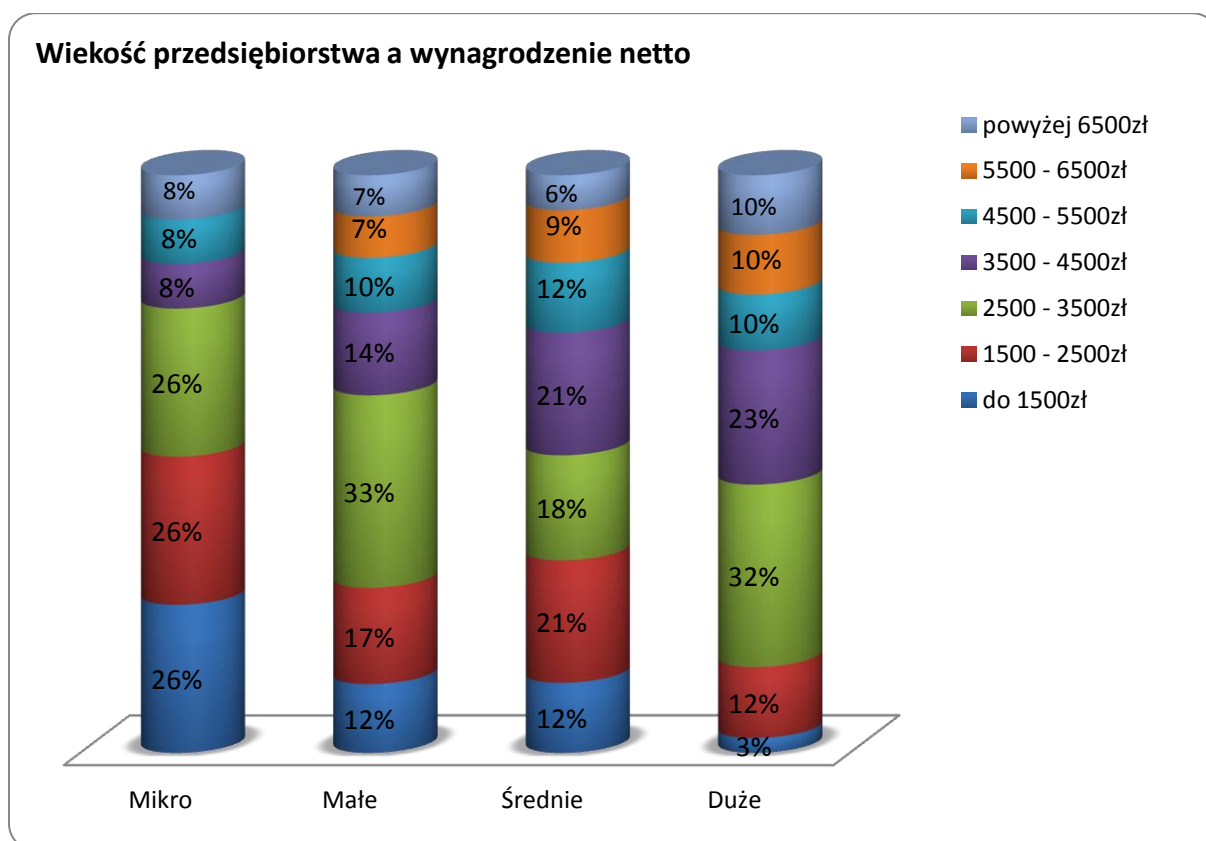
Rys. 10



Źródło: Opracowanie własne na podstawie badania aktywności zawodowej studentów WWSI 2018

Podobną korelację wysokości dochodów studentów zauważyć można w odniesieniu do wielkości przedsiębiorstwa. W przypadku mikroprzedsiębiorstw zatrudniających do 10 osób, dochód nieprzekraczający 3500zł deklarowało aż 78% zatrudnionych, natomiast w przypadku dużych organizacji liczących ponad 250 pracowników ten sam poziom dochodów deklarowało jedynie 47% badanych. Dochody powyżej 4500zł netto uzyskiwało 16% zatrudnionych w mikroprzedsiębiorstwach i aż 30% pracowników dużych organizacji. Analizując powyższe dane można przyjąć, że poziom wynagrodzeń osób studiujących w WWSI jest skorelowany z wielkością organizacji, w której pracują. Relacja wysokości wynagrodzenia do wielkości przedsiębiorstwa przedstawiona została na rysunku nr 11.

Rys. 11

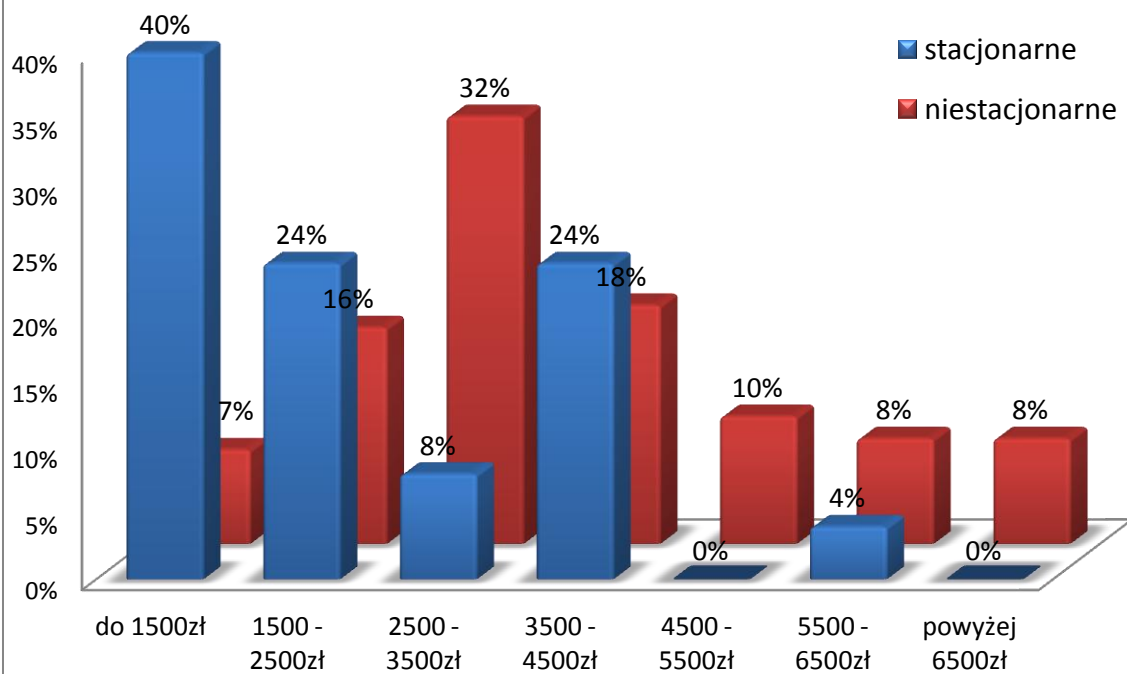


Źródło: Opracowanie własne na podstawie badania aktywności zawodowej studentów WWSI 2018

W wynikach badań nie dziwią różnice występujące w poziomach dochodów pomiędzy studentami stacjonarnymi a niestacjonarnymi. Wybór trybu kształcenia determinowany jest głównie chęcią (bądź koniecznością) łączenia nauki z pracą zawodową. Nie są zatem zaskoczeniem statystycznie wyższe dochody studentów niestacjonarnych, mających dłuższy staż pracy i niejednokrotnie większe doświadczenie zawodowe. Różnice w poziomach dochodów obu grup ilustruje rysunek 12.

Rys. 12

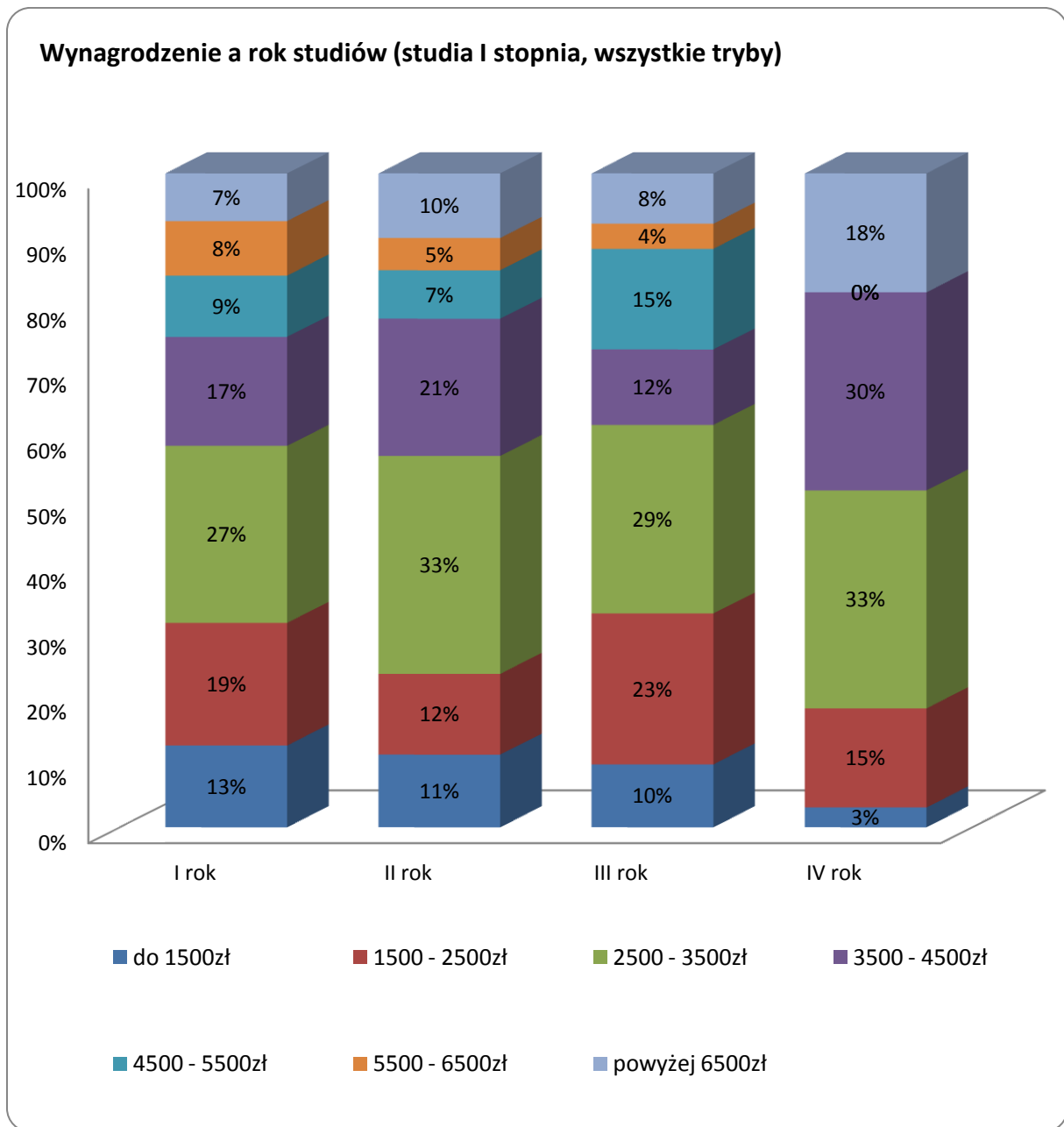
### Wynagrodzenie na studiach stacjonarnych vs. niestacjonarnych ( I stopień)



Źródło: Opracowanie własne na podstawie badania aktywności zawodowej studentów WWSI 2018

Rozkład dochodów studentów na kolejnych latach studiów wskazuje, że statystycznie największy wzrost poziomu wynagrodzenia następuje pomiędzy III a VI rokiem studiów. Grupa studentów zarabiających powyżej 6500 zł netto stanowi od 7% do 10% studentów I, II i III roku, podczas gdy na VI roku studiów grupa ta stanowi 18% ogółu pracujących studentów. Wy tłumaczyć to można faktem zdobywania coraz wyższych kompetencji zawodowych przez studentów ostatniego roku czego wynikiem jest awans zawodowy i wyższe wynagrodzenie. Rozkład poziomów dochodów studentów w kolejnych latach studiów przedstawia rysunek 13.

Rys. 13



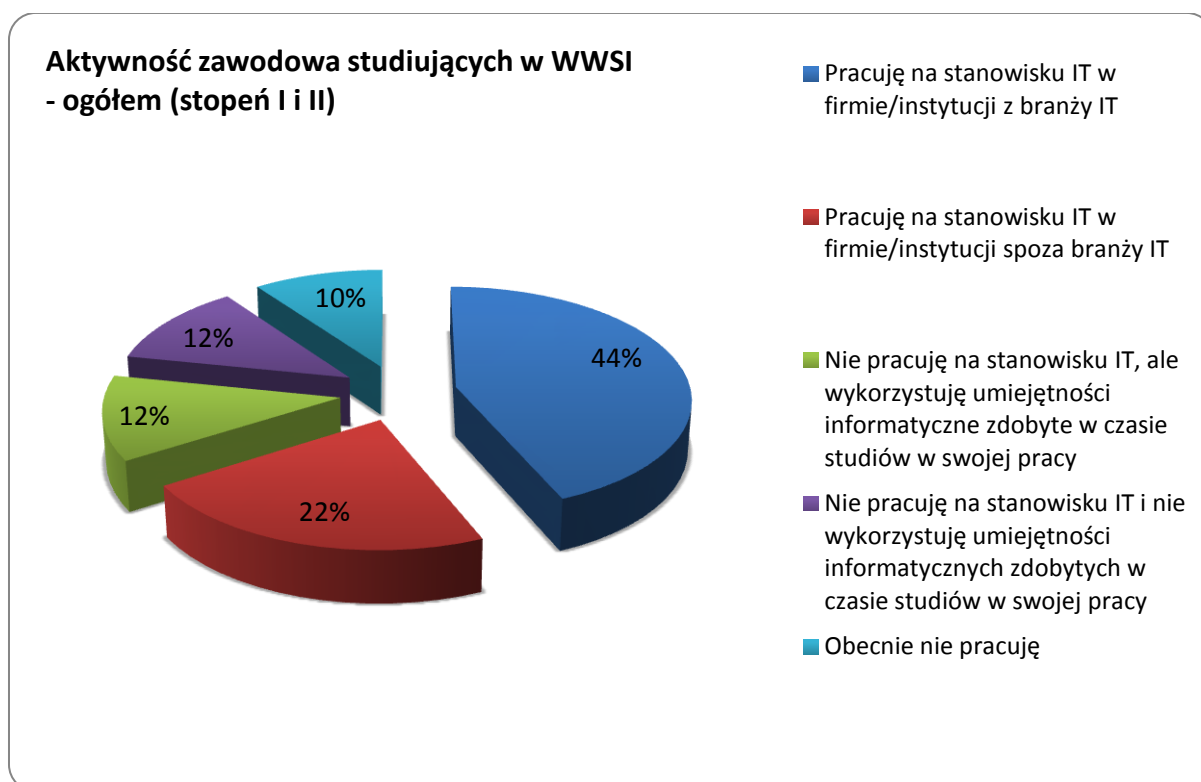
Źródło: Opracowanie własne na podstawie badania aktywności zawodowej studentów WWSI 2018

## **Podsumowanie**

Badanie przeprowadzone w ostatnich miesiącach 2018 roku potwierdza bardzo wysoką aktywność zawodową studentów WWSI. Zdecydowana większość (90%) łączy studiowanie z pracą zawodową. Dwie trzecie studentów (66%) pracuje na stanowiskach IT, a kolejne 12% wykorzystuje w swojej pracy kwalifikacje informatyczne zdobyte na uczelni. Można zatem stwierdzić, że już w czasie studiów istnieje zdecydowana zbieżność wykonywanej pracy ze zdobywanym profilem wykształcenia.

Wyniki badania w zakresie deklarowanych dochodów studentów pracujących „w zawodzie” wskazują, że są oni grupą raczej dobrze wynagradzaną, a krótki czas poszukiwania zatrudnienia dowodzi, że nie mają problemów z ewentualną zmianą pracodawcy. Porównując uzyskane w badaniu informacje o dochodach studentów pamiętać należy, że są to wynagrodzenia osób, które w dalszym ciągu uzupełniają swoje kompetencje zawodowe.

Rys. 14



Źródło: Opracowanie własne na podstawie badania aktywności zawodowej studentów WWSI 2018

Szczegółowe wyniki badania pokazują, że już od drugiego roku studiów zjawisko łączenia pracy ze studiowaniem dotyczy ponad 90% studentów studiów niestacjonarnych, oraz większości studentów studiów stacjonarnych. W konsekwencji, działania związane z budowaniem marki pracodawcy u przyszłych potencjalnych pracowników powinny być prowadzone już od I roku studiów. Warto również zastanowić się nad budowaniem specjalnej oferty płatnych staży zawodowych dla studentów wczesnych lat studiów. Staże zawodowe są elementem obowiązkowym w programie studiów. Zaoferowanie studentowi statusu płatnego stażysty może spełnić jego oczekiwania w zakresie profilu pracy, elastyczności zatrudnienia oraz wynagrodzenia, a dla pracodawcy może być szansą na pozyskanie zdolnego pracownika, który, po pozytywnych doświadczeniach zebranych w czasie stażu, chętnie zostanie w firmie na dłużej.